

ملخص إحصائي

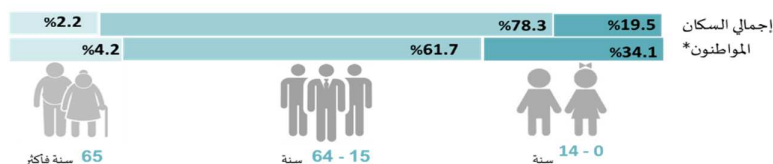
الموجز الأسبوعي العدد 7

4 إبريل 2019م

السكان في مجلس التعاون 2018م

تشير البيانات التقديرية للسكان في العام 2018م بأن إجمالي عدد السكان في مجلس التعاون الخليجي بلغ حوالي **55.7** مليون نسمة مقارنةً بـ **44.3** مليون نسمة في عام 2010م بزيادة بلغت **11.4** مليون نسمة وبنسبة زيادة بلغت **25.7%**.

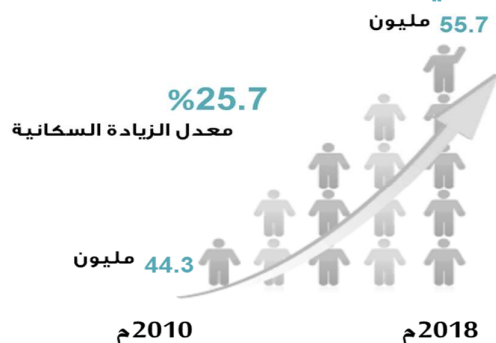
حسب الفئات العمرية



غالبية السكان تتركز في الفئات العمرية (15-64) سنة من إجمالي السكان والتي هي من الغالبية الذكورية.

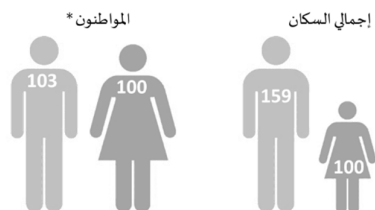
* لا تشمل بيانات دولة قطر

إجمالي السكان



وعلى الرغم من ارتفاع إجمالي السكان خلال الفترة 2018-2010م، إلا أن معدل النمو السكاني السنوي تراجع لمستويات ملحوظة خلال الفترة 2018-2010م (2.8%)، مقارنة بالسنوات السابقة 2010-2003 (4.7%)، ويمكن أن يفسر هذا التراجع للعديد من الأسباب ومنها: انخفاض معدلات الخصوبة وتراجع معدل الزيادة الطبيعية بالنسبة للمواطنين في دول مجلس التعاون أما بالنسبة لغير المواطنين قد يعود هذا التراجع لانخفاض معدل النمو السكاني للوافدين في دول المجلس.

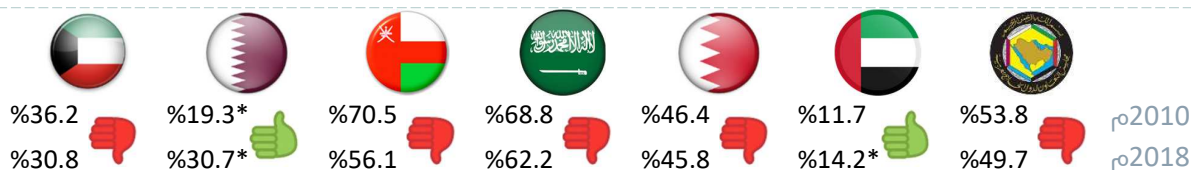
حسب النوع



نسبة النوع لإجمالي السكان بلغت 159 ذكور لكل 100 أنثى، نظراً لتواجد أعداد كبيرة من القوى العاملة من غير المواطنين في دول مجلس التعاون. بينما بلغت النسبة للمواطنين 103* ذكر لكل 100 أنثى.

* لا تشمل بيانات دولة الإمارات العربية المتحدة ودولة قطر

ولمتابعة قرار المجلس الأعلى الصادر في الدورة التاسعة عشر (ديسمبر 1998) حول الاستراتيجية السكانية لدول مجلس التعاون والتي تهدف لتحقيق معدلات نمو سكانية للوصول إلى تركيبة سكانية ملائمة للحفاظ على الهوية الوطنية لدول المجلس، فقد بلغت **نسبة المواطنين** في دول مجلس التعاون على النحو التالي:



* المصدر: بيانات الأمم المتحدة